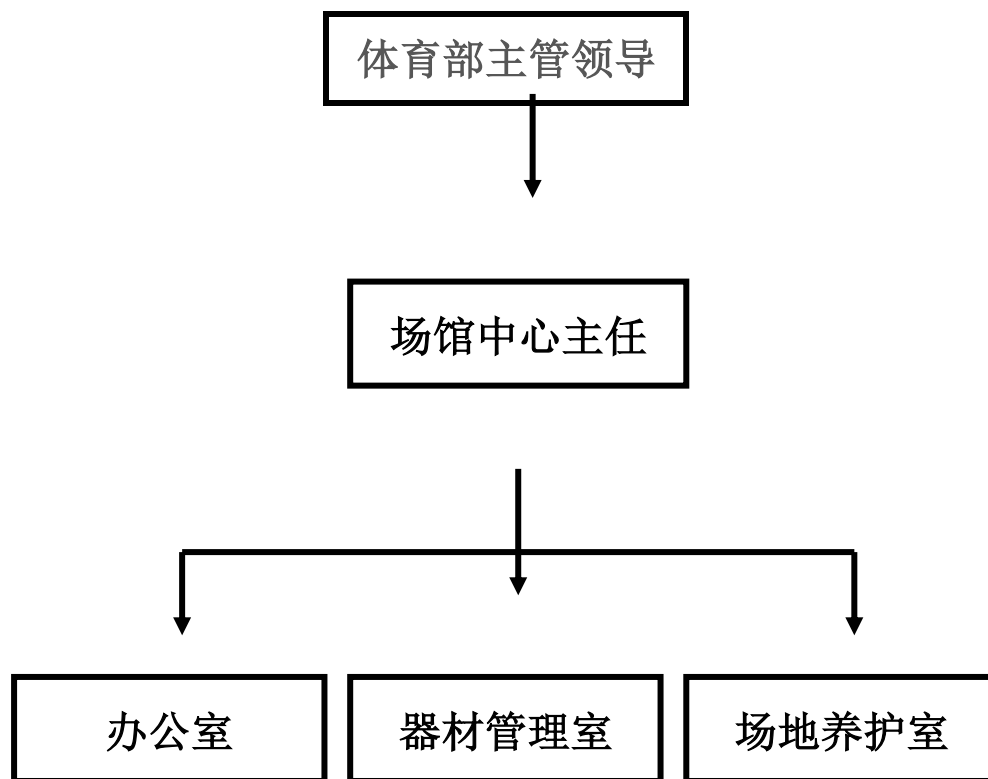


体育场馆场馆中心结构图



体育场馆管理中心工作人员名单

主任：杨忠民

成员：器材管理员 王锡禄

场地管理员 徐士琳 李长劲 潘玉兰 李长兵 杨永诗
王淑珍 马海军

兰州交通大学体育场馆管理办法

第一章 总 则

第一条 兰州交通大学的体育场馆是国家财产，是学校的固定资产。主要为学校教学、训练、科研、竞赛和其它集体活动提供保障和服务，为全民健身活动提供场所。为了加强体育场馆的管理，进一步提高体育场馆的使用效率，使其保值增值，更好地发挥其以学校办学为主和兼顾社会服务的功能，根据《中华人民共和国体育法》和《全民健身计划纲要》，结合学校实际情况，制定本管理办法。

第二条 兰州交通大学体育场馆以及附设的器材、设施、房屋等，适用于本办法管理。

第三条 体育部是学校体育场馆管理的职能部门，行使学校对场馆日常管理和经营管理的权力。

第四条 各部门、单位和个人在使用场馆的过程中，都有保证场馆安全、爱护设施设备、保持环境卫生和维护各项活动秩序的权力和义务。

第二章 场馆日常管理

第五条 体育部要认真制定和落实安全防火、环境卫生、岗位职责、体育器材等一系列关于场馆管理的制度和规定。加强对场馆的监督和检查，保证其安全、卫生，保持一个良好的教学环境。管理、服务人员要爱岗敬业，尽职尽责，顾全大局。要树立管理育人、服务育人意识和宗旨，为师生提供优质服务。

第六条 按照学校教务部门提供的课程表，及时准备器材，合理安排场地，按时开闭场馆。因特殊情况课程调整，教务部门应事先通知体育部。同时，体育部要以为教学服务为重点，合理调整场地的使用。

第七条 使用场、馆和器材的部门、单位和个人有权利和义务发现场馆安全隐患、设备损坏、能源浪费、环境卫生等问题，并及时向体育部报告或责令在岗工作人员立即采取措施，抓紧维修，消除存在问题。体育部的工作人员有责任迅速采取措施解决，或及时报请有关部门协助解决。

第八条 未经教务部门安排的课程及体育部安排的健身、参观等活动，场馆管理工作人员有权拒绝安排与接待。

第九条 学校有关部门、单位需要利用场馆举办竞赛、展览、文艺活动或集会时，应提前一周通知体育部协调安排使用。

第十条 在场馆进行教学、训练、科研、竞赛、集会、健身或其它活动的单位和个人，都要自觉遵守场馆的有关管理制度和规定。对于故意违反制度和规定者，体育部或在岗工作人员有权进行批评教育或罚款，必要时交送有关部门处理。

第三章 场馆经营管理

第十一条 响应和贯彻全民健身计划，为广大社会团体和群众提供一个健身锻炼的场所。在保证学校正常的教学、训练等活动前提下，业余时间面向社会开放，实行有偿服务与管理，扩大学校的创收来源。

第十二条 凡属学校计划外和上级机关指定的办学任务之外的一切使用场馆及其附属设施的活动或项目，均实行市场化收费管理的办法。

第十三条 体育部负责收费管理的具体实施工作，建立俱乐部、会员、票务结算等一系列管理系统，使市场化管理体制规范化、科学化。

第十四条 为严格场馆的管理，体育部应指派专人，加强对各个场馆使用的监督和检查，确保学校场馆经营管理工作有序、规范。

第十五条 社会各机关、团体、企事业单位和个人租用场地健身锻炼、举办竞赛和其它活动，一律按规定收取费用。学校协作单位临时使用场馆时，经有关领导同意可以减收或免收场地租用费。

第十六条 学校各部门和单位利用自身优势，举办各种形式的培训班、短训班或联系的租用场馆业务，都应事先到体育部备案，并办理有关手续。

第四章 附 则

第十八条 本办法如有与国家政策法规相抵触时，以国家法规政策为准。

第十九条 本办法未尽事项，在执行过程中逐步完善。本办法由体育部负责解释。

第二十条 本办法自公布之日起施行。

二〇〇六年九月

兰州交通大学田径场、草坪足球场管理规定

- 1、 学校田径场仅供本校教学、训练、比赛及其它大型活动使用，外单位人员未经体育部同意不得擅自使用场地设施。
- 2、 正常教学时间内，禁止无关闲杂人员进入场地。
- 3、 禁止在场地内吸烟，吐痰、乱扔果皮、纸屑、饮料瓶等杂物，布置、收拾训练和比赛器械时要轻拿轻放，不得在场地上拖拉。

- 4、 草坪场地主要供足球教学、训练、比赛以及部分田径项目使用，禁止穿铁钉鞋进入草坪场地。
- 5、 草坪场地的使用时间应根据季节和草的生长来安排。
- 6、 禁止自行车及各种机动车辆进入草坪，田径运动员的投掷项目只能在比赛时使用草场地，训练时尽量不使用或少使用。
- 7、 课余时间健身只能在土质场地（跑道）上活动，禁止任何闲杂人员进入草坪。
- 8、 一切使用单位和外人都必须严格遵守田径场地使用规定，爱护草坪和场内一切设施。

兰州交通大学篮球场管理规定

- 1、 学校篮球场供本校教学、训练、比赛及其它大型活动使用，课余时间面向全校师生、家属、周边社会人员开放。
- 2、 正常教学时间内，禁止无关闲杂人员进入场地。
- 3、 禁止在场地内吸烟，吐痰、乱扔果皮、纸屑、饮料瓶等杂物，布置、收拾训练和比赛器械时要轻拿轻放，不得在场地上拖拉。

- 4、 禁止自行车及各种机动车辆进入场地，
- 5、 所有篮球架摆放到位，符合安全使用相关规定。
- 6、 塑胶篮球场要求每周清洗 1-2 次，雪天、雨天根据情况清洗场地。
- 7、 对相关照明设施及时保养维护，保证安全使用。

兰州交通大学塑胶排球场管理规定

- 1、 学校塑胶排球场供本校教学、训练、比赛及其它大型活动使用，课余时间面向全校师生、家属、周边社会人员开放。
- 2、 正常教学时间内，严禁闲杂人员进入场地。
- 3、 塑胶场地严禁吸烟，吐痰、乱扔果皮、纸屑、饮料瓶等杂物。
- 4、 禁止自行车及各种机动车辆进入场地。

- 5、所有场地器材摆放到位，钢丝绳每周检查，符合安全使用相关规定。
- 6、 每周清洗塑胶排球场 1-2 次，雪天、雨天根据情况清洗场地。
- 7、 对社会相关协会活动加强管理。
- 8、 对相关照明设施及时保养维护，保证使用。

兰州交通大学体育器材管理办法

体育器材供体育教学及课外活动使用

- 1、 体育器材设专人管理，健全账目，严格执行借用发放、报销、报废等手续。
- 2、 每学期末由体育器材管理员提出下学期器材购置计划，由体育部领导班子讨论后，按照相关规定购买。
- 3、 购入的体育器材由资产员和器材管理员分别建立台账。

- 4、 对符合报废条件的器材，及时通报管理员，办理相关手续，按照国家相关政策报废。
- 5、 对室内外器材、设施要经常检查维护，符合使用标准。
- 6、 所有器材按照相关功能摆放到位，未经批准不得挪动或做为它用。
- 7、 体育用品、器材丢失或损坏，照价赔偿
- 8、 外单位借用体育器材必须经主管领导批准。
- 9、 体育器材库物品要码放整齐，防火、防盗。

2015 年 1 月 6 日

兰州交通大学健身房管理条例

健身房首先保证教学、代表队训练、其次面向广大爱好者开放。

- 1、 健身房所以器材摆放到位，使用时轻拿、轻放。
- 2、 听从管理人员安排、保护不到位前提下，严禁使用相关器材。
- 3、 进馆人员禁止穿胶钉鞋、皮鞋、钉子鞋入内，以免损坏馆内地板

- 4、 馆内严禁吸烟，严禁随地吐痰，乱扔果皮、纸屑，严禁将易燃、易爆、危险物品带入馆内。
- 5、 自觉维护馆内卫生，将杂物等投入垃圾箱内。
- 6、 馆内器材不得随意搬动、用后要归放原处。要爱护器材，不得在馆内拖拉器械。
- 7、 灯光由专人管理，使用时可向管理人员提出，其它人员不得私自开灯，以免烧坏灯管及其它电器。
- 8、 管理人员要尽职尽责，服务周到，教师、学生要积极配合，共同维护正常工作秩序。

体育馆管理条例

- 1、 为了保证教学、训练工作的顺利进行，训练馆排课要按照课表要求严格执行，其他活动未经部领导同意，不得随意占用。
- 2、 进馆人员禁止穿胶钉鞋、皮鞋、钉子鞋入内，以免损坏馆内地板。馆内严禁吸烟，严禁随地吐痰，乱扔果皮、纸屑，严禁将易燃、易爆、危险物品带入馆内。

- 3、 自觉维护馆内卫生，将杂物等投入垃圾箱内。
- 4、 馆内器材不得随意搬动、用后要归放原处。要爱护器材，轻拿、轻放、不得在馆内拖拉器械。
- 5、 灯光由专人管理，使用时可向管理人员提出，其它人员不得私自开灯，以免烧坏灯管及其它电器。
- 6、 对放置于馆内的篮、排球不得带出馆外，个人拿球一律不得入馆。
- 7、 保持馆内清洁，设备完好，除平时打扫外，每周彻底清扫一次。
- 8、 管理人员要尽职尽责，服务周到，教师、学生要积极配合，共同维护正常工作秩序。

体育场馆管理中心工作职责

体育场馆管理中心是负责学校体育场馆及设备管理与运营的部门，隶属于体育部。体育场馆管理中心的职责是：

1. 在体育部的领导下参与学校体育场馆规划建设。
2. 负责制定体育场馆的使用、管理、办法和各项规章制度的制定，并组织实施。

3. 负责做好学校教学计划内及群众性体育活动的开展的场馆安排、管理工作。
4. 负责做好学校组织重大会议和大型活动会场的安排、管理工作。
5. 负责体育器材配备计划的制定和厂家的遴选。
6. 负责利用场馆资源，对外提供开放服务工作。
7. 负责对场馆的卫生及辅助设施等固定资产的使用和维护。
8. 负责场馆的安全保卫及消防工作。
9. 完成体育部交办的其它工作。